

---

## Nález zdobené sekery z Ochozu u Brna

PETR ŽÁKOVSKÝ

Petr Žákovský: *Find of Decorated Axe from Ochoz by Brno*

Article deals on the accidental find of axe from cadastral territory of Ochoz village, which is according to the rare shape probably to be dated in to the 15<sup>th</sup>–16<sup>th</sup> century. This dating is supported by significant blacksmiths sign on the neck of the axe. Relief of this sign could be interpreted as picture of throw axe (Wurfbeil in German), which was used by European military troops just especially in above mentioned period.

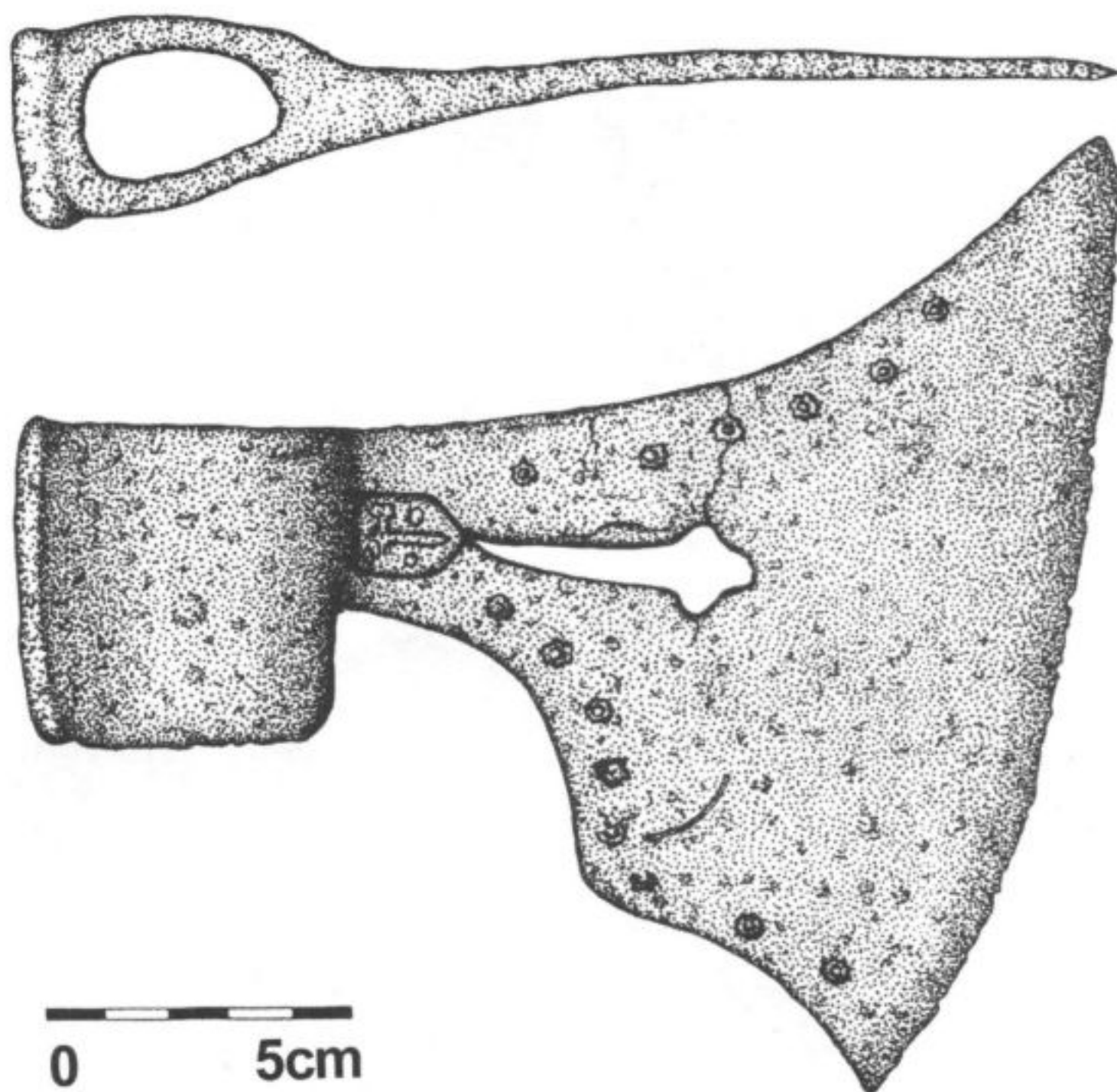
**Key words:** axe, 15<sup>th</sup>–16<sup>th</sup> century

Počátkem roku 2008 byla mezi obcemi Ochoz a Kanice, v nevelké vzdálenosti od komunikace spojující obě obce, náhodně nalezena dobře zachovaná sekera velmi zvláštního tvaru, která na lícni ploše těla nese poměrně zajímavou výzdobu.<sup>1</sup>

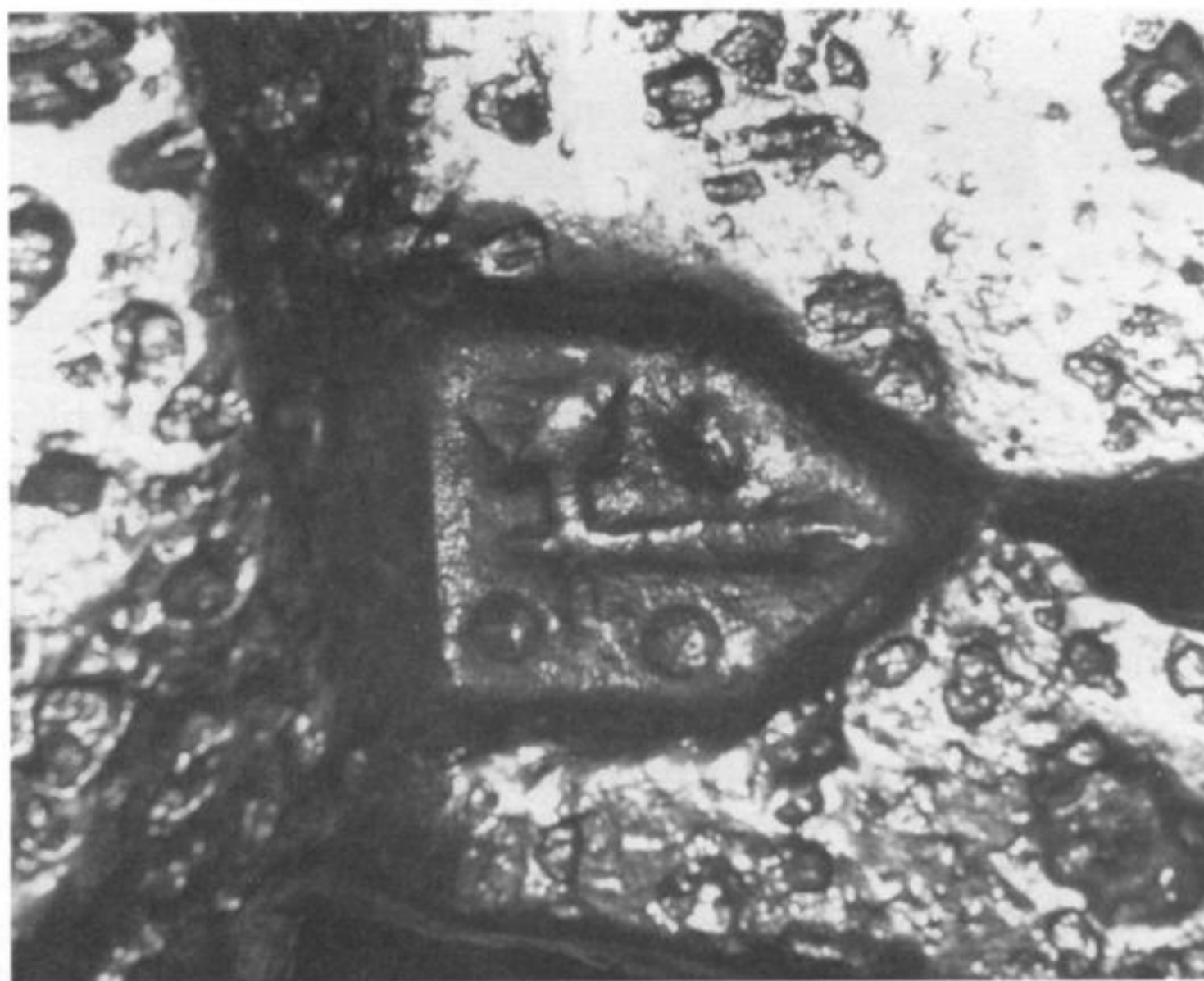
Jedná se o sekeru o maximální délce 175 mm, přičemž 119 mm z této délky připadá na vlastní tělo sekery. Svrchní a částečně i spodní hrana těla sekery jsou vytaženy do hrotů, takže celková délka mírně obloukovitého ostří dosahuje 156 mm. Do plochy těla sekery byl vyražen otvor v podobě trojlistu a na jeho lícni plochu byla aplikována i vlastní vybijená výzdoba v podobě drobných hvězdiček, či stylizovaných květů. Tělo sekery je od tuleje jednostranně odsazeno krčkem o výšce 30 mm a šířce 12 mm, do jehož lícni plochy je umístěna výrazná kovářská značka. Tulej sekery dosahuje výšky až 52 mm, přičemž vlastní tyl artefaktu je mírně rozšířen do plošky o šíři 34 mm. Tulej popisovaného exempláře je pak konečně opatřena nepravidelným oválným okem o délce 32 mm a maximální šíři 21 mm. Celková váha sekery po částečné konzervaci dosahuje 490 g (*obr. 1, 2, 3: 1*).

Tvar sekery je podle dosavadních znalostí poměrně ojedinělý a v doposud publikovaných typologických systémech bychom jen marně hledali její zastoupení. Vzhledem k faktu, že v typologických systémech zahrnujících materiál z období 9.–14. století nenalezneme ani částečně podobné tvary seker (srov. Nadolski 1954, 36–50, tab. XII–XVIII; Kirpičnikov 1966, tab. IX; 1986, 89–95, tab. IX–X; Ruttkay 1976, 305–313, obr. 42; Heindel 1992), lze s největší pravděpodobností hledat výrobu studované sekery až v následujícím období. Pro toto tvrzení by svědčil i fakt, že popisovaný exemplář je asi nejvíce podobný sekerám typu XII, jenž se podle autora nedávno vytvořeného typologického systému objevuje zejména v období 14.–15. století (Głosek 1996, 51–53). Používání daného typu seker je však doloženo i v současnosti, a to zejména na severu Evropy a v Kanadě i USA (Głosek 1996, 52). Pro tento typ je typické větší či menší protažení tuleje a svrchní hrana těla plynule obloukovitě vytažená do hrotu. Sekery daného typu jsou navíc poměrně masivní a na jejich tělech se velmi často uplatňuje i různá výzdoba.

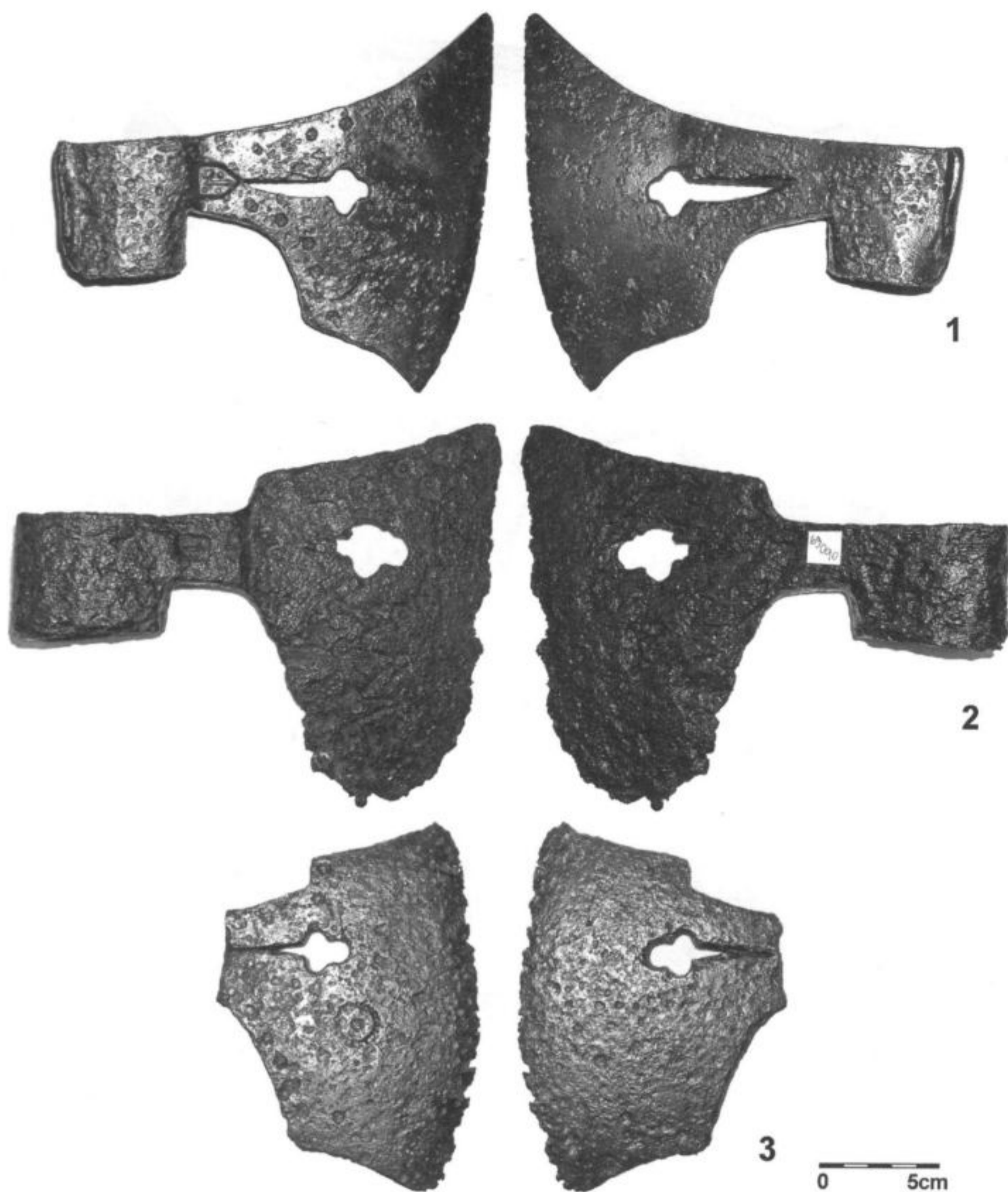
Svým tvarem i celkovými rozměry se ochozskému exempláři velmi blíží sekera, která byla nalezena v areálu polského města Międzyrzecz (Łaszkiewicz – Michalak 2007, 110–114, kat. č. 6, obr. 5: 3, 8: 3–4). Postrádá sice charakteristický otvor ve svém těle stejně jako kovářskou značku na krčku, ale se studovanou sekerou z Ochozu má společné



Obr. 1. Sekera nalezená v extravilánu obce Ochoz u Brna. Kresba autor.



Obr. 2. Detail kovářské značky v podobě tzv. Wurfbeilu. Foto autor.



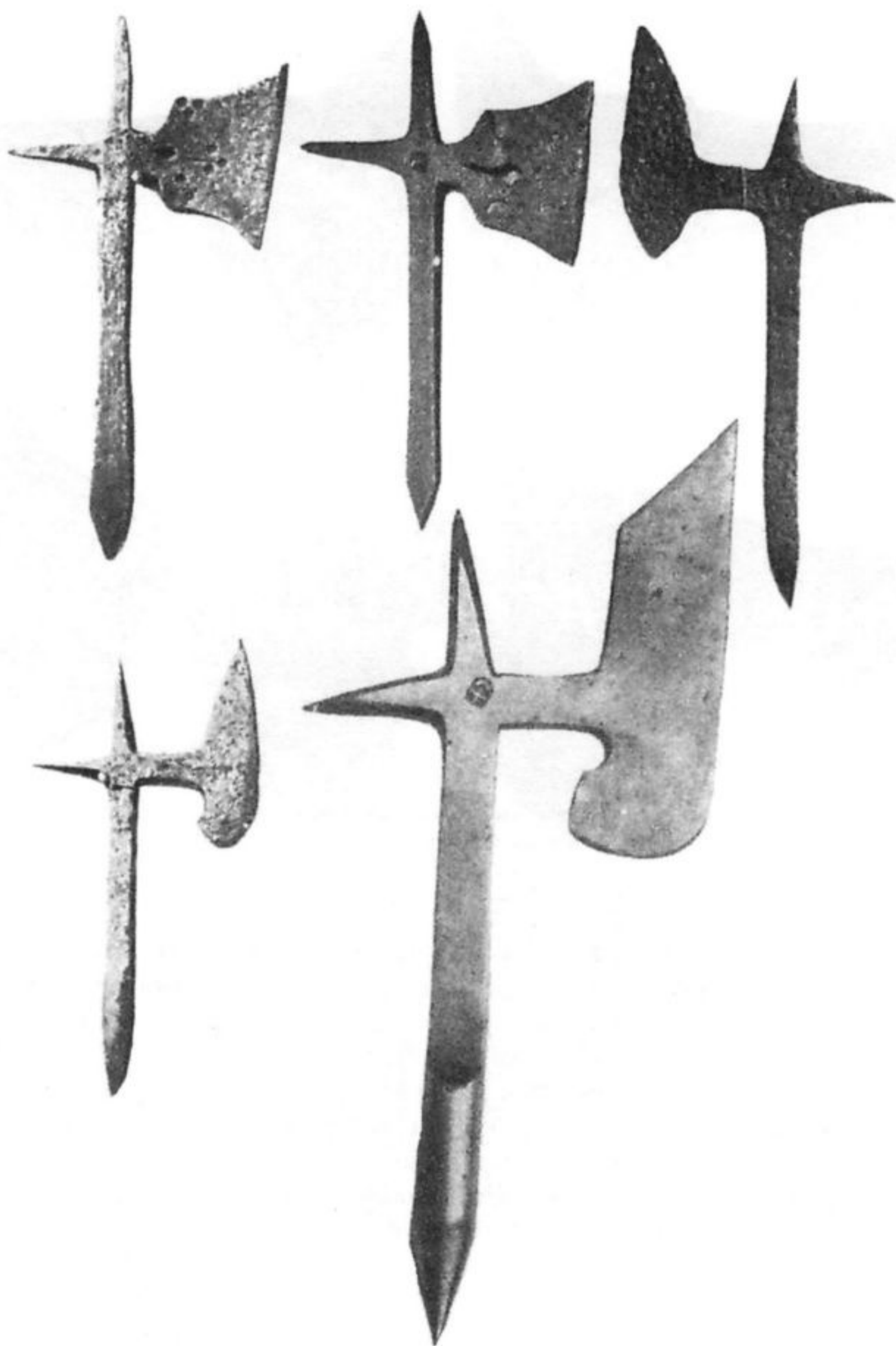
Obr. 3. – Sekery se vzhůru vytaženým ostřím a asymetricky nasazeným tělem na tulej: 1 – Ochoz u Brna (soukromá sbírka); 2 – Loděnice (Moravské zemské muzeum, inv. č. 63090); 3 – Rychtářov (soukromá sbírka).

i výrazně asymetrické nasazení těla na tulej. Lícni strana sekery z Międzyrzecze je pak zdobena velmi jednoduchou vybitou výzdobou v podobě neuspořádaných kruhových kolků na krčku a třemi přibližně trojúhelníkovitými kolky u spodní hrany těla sekery (obr. 4: 2). Velmi obdobného tvaru je i sekera známá z Bratislavy (Füryová 2008, 64), jež je datována sice již do 13. století, ale tato datace není v mně dostupné studii blíže objasněna.



Obr. 4. Sekery se vzhůru vytaženým ostřím a tělem asymetricky nasazeným na tulej: 1 – Wąsosz (podle Marek 2008, obr. 183:a); 2 – Międzyrzecz (podle Łaszkiewicz – Michalak 2007, obr. 8:3); 3 – Bratislava (podle Fűrývová 2008, 64).

I této sekeře chybí otvor v podobě trojlistu a její lícní strana je vybavena jednoduchou výzdobou v podobě rytých geometrických tvarů (obr. 4: 3). Z území České republiky se studované sekeře z Ochozu svým tvarem nejvíce blíží známá sekera z Loděnic<sup>2</sup> (Měřínský 1980, 40–42, obr. 2), která byla na katastru udané obce nalezena patrně již koncem 19. století a do sbírek Moravského zemského muzea v Brně přešla společně se sbírkou J. Kniese, jejíž součástí původně asi byla (obr. 3: 2). O tom by mohl svědčit záznam v publikovaném inventáři sbírky, kde se mimo jiné výslovně uvádí i „pika, házecí kopí, železný šíp a zbraně se stopami postříbření“ (Knies 1903, 71; Kratochvíl 1913, 119). Nebudeme však zřejmě daleko od pravdy, pokud tento nálezn sekery nedáme do spojitosti se známou bitvou, která se v daném prostoru odehrála v roce 1180. S největší pravděpodobností se může jednat, jako v případě dlouhého meče, který lze jednoznačně datovat do přelomu 14.–15. století (Žákovský 2009), o pozdější ztrátu na katastru obce. Sekera z Loděnic je vybavena jak otvorem v podobě trojlistu, tak velmi bohatou výzdobou na lícní ploše těla. Na krčku sekery se setkáme i s kovářskou značkou, dnes bohužel značně setřenou, která v mnohém připomíná značku z ochozské sekery. Asi nejbližší analogii pak představuje sekera z polské lokality Wąsosz (Marek 2008, 140, obr. 183: a), která se od ochozského exempláře v podstatě liší pouze jedním odsazením svrchní hrany těla sekery a poněkud odlišně koncipovanou výzdobou (obr. 4: 1). Stejněho tvaru snad byla původně i sekera, jejíž torzo bylo nalezeno v lese na katastru obce Rychtářova (obr. 3: 3).<sup>3</sup>



Obr. 5. Házecí sekery, tzv. Wurfbeil, z různých světových sbírek (podle Rose 1925, obr. 2).

Tělo sekery z Ochozu je opatřeno výrazným otvorem v podobě trojlistu, který se na sekerách poprvé objevuje někdy v průběhu 14. a 15. století (Głosek 1996, 68). Většinou je funkce otvoru interpretována buď jako ozdoba, nebo měla být jeho pomocí sekera zavěšována, a to ať na opasek, či na hák v domácnosti majitele sekery (např. Głosek 1996, 68).

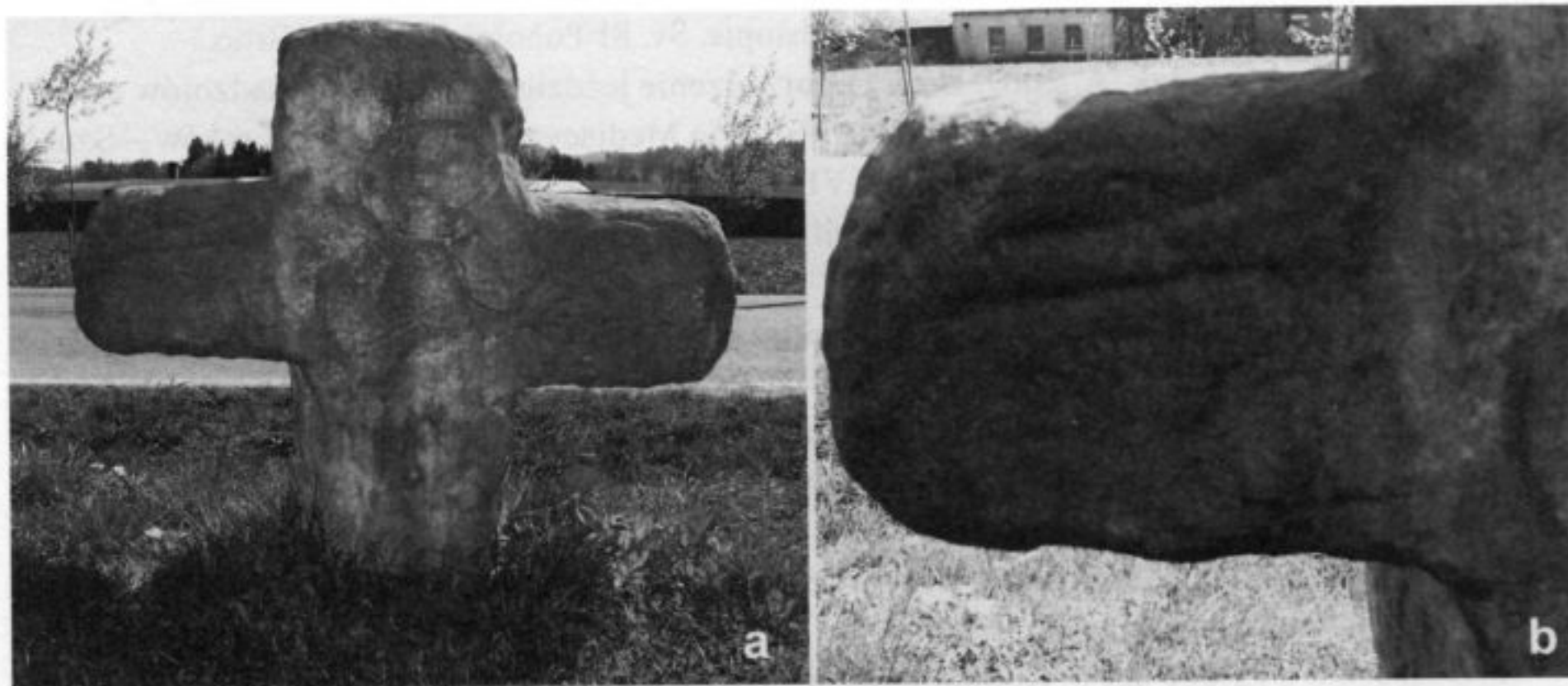
Otvor však mohl plnit i mnohem utilitárnější úlohu. Protážení jednoho konce otvoru do hrotitého výběžku totiž dovoľovalo jeho bezpečné a pohodlné využití také k vytahování hřebů z dřevěného podkladu. Obecně můžeme říct, že otvor daného tvaru je typický zejména pro sekery typu *Ig*, které se v evropském materiálu vyskytují poměrně hojně a to od konce 14. století až do průběhu 16. století (např. Oakeshott 1980, 72; Głosek 1996, 30–31; Žákovský 2006, 103–108; Marek 2008, 140).

V daném časovém intervalu, byť velmi sporadicky, se setkáme i s podobnou výzdobou v podobě vybějených drobných hvězdiček, či stylizovaných květů, které na ochozské sekeře lemují hrany těla. Uvedený výzdobný motiv nalezneme např. na sekyře ze zaniklé osady Sarvaly, kde jsou zdobné prvky umístěny u spodní hrany těla sekery a jsou uspořádány do podoby trojúhelníka do jehož jedné stěny směřuje jedna mírně prohnutá rytá linie (Röber 2004, obr. 17), obdobně jako u studovaného exempláře. Výzdobu podobného motivu má i sekera typu *Ig* z Nitry (Novotný 1965, tab. XIV:6), či již zmíněné sekery z lokalit Wašosz a Loděnice. Analogickou výzdobou je opatřeno i torzo těla sekery, které bylo náhodně nalezeno v lese na katastru obce Rychtářova (obr. 3: 3).

O mnoho zajímavější je pak vlastní kovářská značka, situovaná na krčku sekery, která se nepochybně mimo svou hlavní funkci velmi výrazně uplatnila i ve výzdobě studovaného předmětu. Značka má podobu erbovního štítku s vepsaným reliéfem předmětu, který je po stranách doplněn třemi kruhovými body (obr. 2). Tento předmět pak můžeme s velkou pravděpodobností interpretovat jako házecí sekery, tzv. „*Wurfbeil*“. Jedná se v podstatě



Obr. 6. Vyobrazení bojovníka, vyzbrojeného házecí sekerou z díla Mistra Hersbruckerského oltáře, kolem 1440–1490 (podle Stöcklein 1926, obr. 4).



Obr. 7. Křížový kámen z České Metuje; a – celek, b – detail ramene s vyobrazením sekery. Foto autor.

o celokovové artefakty, které byly na všech stranách zahroceny tak, aby při vhození vždy dopadly na cíl alespoň jedním svým hrotem (*obr. 5*). V archeologickém, a zejména pak v ikonografickém materiálu se s nimi setkáváme zejména v průběhu 15. století (*obr. 6*). Dožívají však ve výzbroji evropských bojovníků až do poloviny 17. století (např. Rose 1925; Stöcklein 1926; Gessler 1928).

Pokud bychom přijali navrhanou interpretaci zmíněné značky, mohli bychom na jejím základě datovat studovanou sekeru celkem spolehlivě do průběhu 15.–16. století. Tuto dataci podporuje i vyobrazení sekery obdobného tvaru na známém křížovém kameni od České Metuje (*obr. 7*), který měl být zhotoven roku 1501 (např. Vaněk 1974, 314–315; Vít 2001, 238; 2007).

## POZNÁMKY

- 1) Sekera byla nalezena panem J. Šimem z Brna, kterému srdečně děkuji za její zapůjčení ke zdokumentování.
- 2) Moravské zemské muzeum Brno, inv. č. 63090.
- 3) Soukromá sbírka, bez inv. č.

## LITERATURA

- Füryová, K. 2008: Materiálna kultúra v stredoveku. *Pamiatky a múzeá* 57, 61–65. Bratislava.
- Gessler, E. A. 1928: Vom Wurfbeil des 15. Jahrhunderts. *Zeitschrift für historische Waffen- und Kostümkunde* XI, Neue Folge 2, 249–252.
- Głosek, M. 1996: Późnośredniowieczna broń obuchowa w zbiorach polskich. Warszawa – Łódź.
- Heindel, I. 1992: Äxte des 8. bis 14. Jahrhunderts im westslawischen Siedlungsgebiet zwischen Elbe/Saale und Oder/Neiße. *Zeitschrift für Archaeologie* 26, 17–56.
- Knies, J. 1903: Soudpis palaeontologicko-archaeologických sbírek konservatora mor. musea zemského Jana Kniese. *Časopis Moravského muzea* III, 60–78.
- Kirpičnikov, A. N. 1966: Древнерусское оружие. Копья, сулицы, боевые топоры, булавы, кистени IX–XIII вв. Москва – Ленинград.
- Kirpičnikov, A. N. 1986: Russische Waffen des 9.–15. Jahrhunderts. *Waffen- und Kostümkunde* XXVIII, 85–129.
- Kratochvíl, A. 1913: Vlastivěda moravská II. Místopis. Sv. 81 Pohořelský okres. Brno.
- Łaszkiwicz, T. – Michalak, A. 2007: Broń i oporządzenie jeździeckie z badań i nadzorów archeologicznych na terenie Międzyrzecza. *Acta Militaria Mediaevalia* III, 99–176. Kraków – Sanok.
- Marek, L. 2008: Broń biała na Śląsku XIV–XVI wiek. Wrocław.
- Měřínský, Z. 1980: Středověké zbraně z okolí Loděnic, okres Znojmo. *Archeologické rozhledy* XXXII, 36–46.
- Nadolski, A. 1954: Studia nad uzbrojeniem polskim w X, XI i XII wieku. Łódź.
- Novotný, B. 1965: Nález železných predmetov v Nitre. *Sborník Filozofickej fakulty Univerzity Komenského – Musaica* XVI (V), 69–79. Bratislava.
- Oakeshott, E. 1980: *European Weapons and Armour. From the Renaissance to the Industrial Revolution*. London.
- Röber, R. 2004: Schlagmarkierungen auf mittelalterlichen Schmiedeobjekten – Ein Beitrag zum Aussagepotential gewerblicher Zeichen. In: Melzer, W. (ed.): *Schmiedehandwerk in Mittelalter und Neuzeit. Beiträge des 6. Kolloquiums des Arbeitskreises zur archäologischen Erforschung des mittelalterlichen Handwerks*, 139–161. Soest.

- Rose, W. 1925: Das mittelalterliche Wurfbeil und verwandte Wurf-Waffen II. Zeitschrift für historische Waffen- und Kostümkunde X, Neue Folge 1, 151–168.
- Ruttikay, A. 1976: Waffen und Reiterausrüstung des 9. bis zur ersten Hälfte des 14. Jahrhunderts in der Slowakei. Slovenská archeológia XXIV, 245–395.
- Stöcklein, H. 1926: Die Wurfbeile des Bayerischen Armeemuseums. Zeitschrift für historische Waffen- und Kostümkunde XI, Neue Folge 2, 17–23.
- Vaněk, J. 1974: Kříže cyrilometodějského typu ve východních Čechách. Památková péče XXXIII, 314–315.
- Vít, J. (ed.) 2001: Kamenné kříže Čech a Moravy. Praha.
- Vít, J. (ed.) 2007: Kamenné kříže Čech a Moravy. Katalog dodatků. 300 nových křížů. Aš.
- Žákovský, P. 2006: Analýza železných předmětů z Ježova hradu u Stínavy. Rkp. nepublikované diplomové práce na ÚAM FFMU Brno. Brno.
- Žákovský, P. 2009: Středověké a raně novověké chladné zbraně ze sbírek Městského muzea v Moravském Krumlově. Archaeologia mediaevalis Moravica et Silesiana II. Brno, v tisku.

## ZUSAMMENFASSUNG

### **Fund des dekoriertes Axts bei den Dorf Ochoz**

Am Anfang des Jahres 2008 wurde zwischen den Dörfern Ochoz und Kanice, unweit von der Strasse, die beide Dörfer verbindet, zufällig eine gut erhaltene Axt gefunden, die an der Vorderseite eine interessante Dekoration trägt. Mit ihrer ziemlich einzigartigen Form, zu der wir gewisse Parallelen in Axtfunden aus den polnischen Lokalitäten Międzyrzecz und Wąsosz, oder in Exemplaren aus Bratislava und Loděnice finden können, gehört die Axt aus Ochoz zu den Axttypen, die wir mit grösster Wahrscheinlichkeit in den Verlauf des 15.–16. Jahrhunderts datieren können. Dieser Datierung entspricht sowohl die Anwesenheit einer Öffnung in Form eines Dreiblatts, als auch die gestanzte Dekoration in Form von Sternen oder stilisierten Blüten. Gegen die vorgeschlagene Datierung spricht auch nicht die Anwesenheit eines einmaligen Schmiedzeichens, dessen Relief wir für die Darstellung eines Wurfbeiles halten können. Die Datierung unterstützt auch das Relief des Kreuzsteines aus Česká Metuje, der durch eine Inschrift ins Jahr 1501 datiert ist.